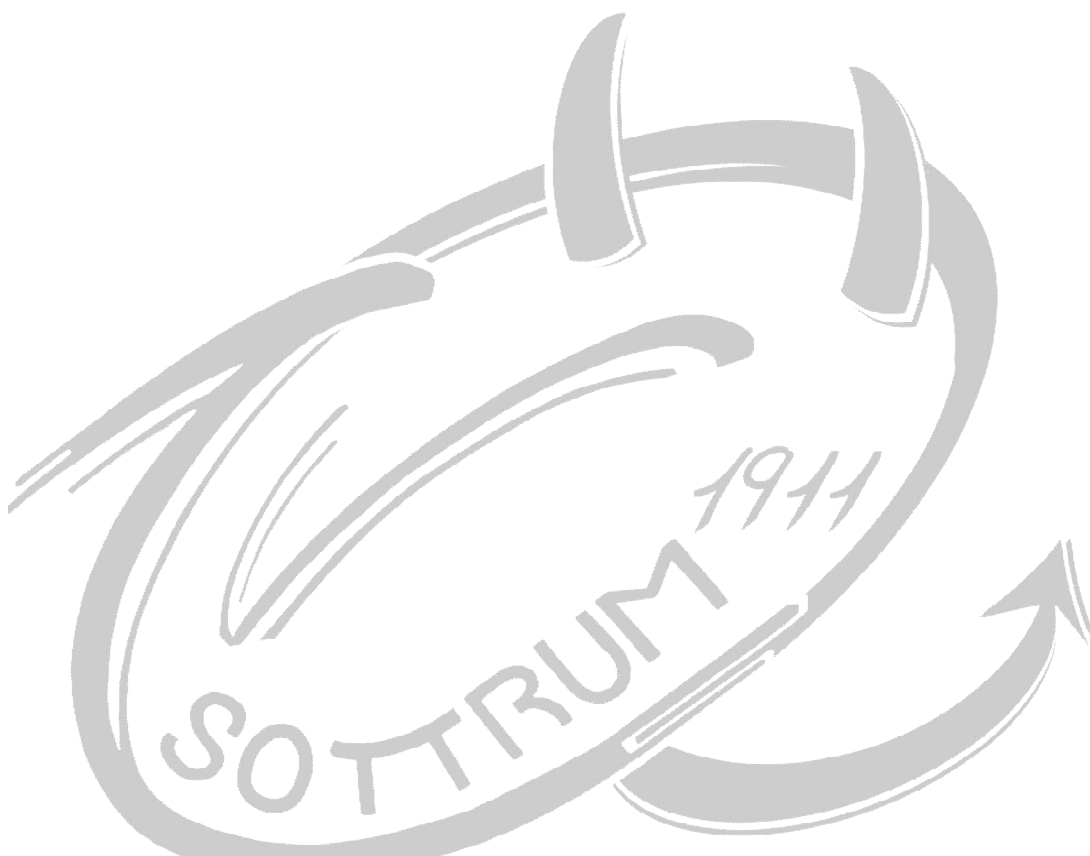


Inhalt

1. Allgemein	2
2. Sportstätte und Training allgemein.	3
3. Training: Verhaltensregeln bei Stufe 4 bis 6 des Konzeptes.....	4
4. Spielbetrieb: Verhaltensregeln bei Stufe 7 und 8 des Konzeptes.....	6
5. Hallen Illustration.....	9
6. Änderungen.....	10



Vers. 1	Stufe drei und vier – Start des Konzeptes	28.05.2020
Vers. 2	E-Jugend ist auch ausgeschlossen Punkt 3: Besondere Anforderung für Jugendmannschaften	02.06.2020
Vers. 3	Änderungen nach der neuen Corona Vorschriften vom Bundesland Niedersachsen. Aufbewahren der Teilnehmer listen beim Trainer, Teilnahme auch für Minis, Hallen Übersicht mit Ein- und Ausgang	02.06.2021
Vers. 4	Änderung Spielbetriebs nach HVN Richtlinien Abschnitt 4, ab Seite 6	06.09.2021
Vers. 5	Änderungen der Personenanzahl (4.11) für Spiele nach den Warnstufen 0-3	29.10.2021
Vers. 6	Änderungen laut HVN und LK-Rotenburg von 3G auf 2G – bei Training und Spielen inklusive Nachweispflicht	26.11.2021
Vers. 7	Änderung laut HVN und Land Niedersachsen zu 3G	03.03.2022

1. Allgemein

Wir dürfen wieder, zurzeit noch nicht wie früher aber mit einem ersten Schritt in eine neue Handballwelt. Die Gesundheit eines jeden einzelnen obliegt oberster Priorität, daher werden wir uns an die Vorgaben des LSB (Landes Sport Bund) und von DHB (Deutscher Handball Bund) erarbeitete Konzept „Return to play“, halten. Dieses Konzept beinhaltet einen 8 Stufen Plan um im Amateurbereich die Wiederaufnahme des Sportes ermöglichen, wir befinden uns grade zwischen den Stufen vier und sechs.

Das Konzept des DHB, Vorgaben des HVN und die Corona Verordnung des Landes Niedersachsen können unter folgenden Links eingesehen werden:

1. https://www.hvn-online.com/fileadmin/user_upload/downloads/Spieltechnik/Return_to_Play/2021-05-30_Corona-VO.pdf
2. <https://www.dhb.de/de/services/return-to-play/infos/>
3. https://www.hvn-online.com/fileadmin/user_upload/downloads/Spieltechnik/Return_to_Play/Hygienekonzept.pdf

Dieses Konzept umfasst hier beim TV Sottrum die Seniorenmannschaften, sowie Mini´s - bis A-Jugend.

<u>Stufe des Konzeptes</u> <u>Spielbetrieb</u>	<u>Stufe des Konzeptes</u> <u>Training</u>	<u>Aktualisierung</u> <u>Datum</u>
8	6	06.09.2021

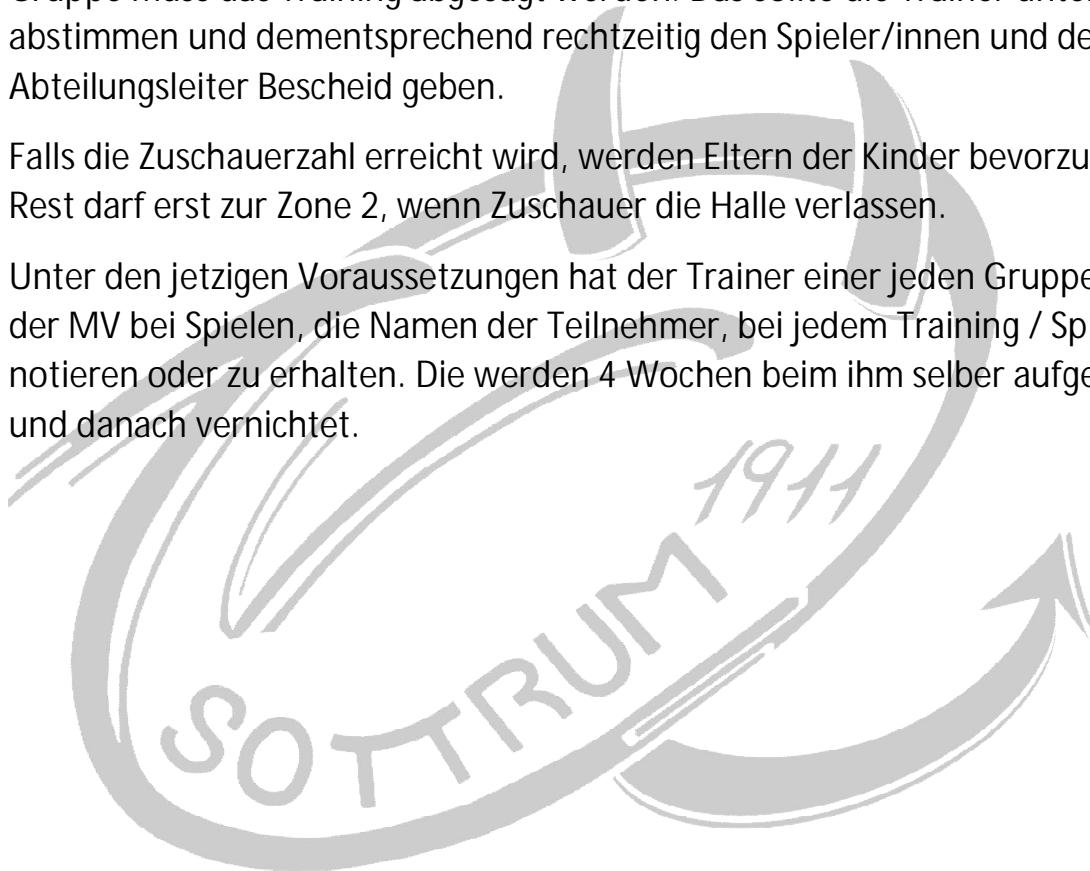
Änderungen und Anpassungen werden an diesem Konzept regelmäßig vorgenommen, wir richten uns dabei an die Richtlinien des Landes Niedersachsen, des Landkreises Rotenburg und den Empfehlungen des HVN (Handball Verband Niedersachsen) und des Kreis Sportbundes Rotenburg.

2. Sportstätte und Training allgemein.

In der Sporthalle dürfen wir mit max. 45 Personen incl. Trainer Training und max. 100 Personen beim Spielbetrieb ausüben. Je ein Drittel Halle mit 15 Teilnehmer incl. Trainer oder Hallenhälfte mit je 22 Teilnehmer incl. Trainer. Im Jugendbereich wird meist gleichzeitig mit zwei Mannschaften trainiert, hier wird empfohlen dass bei gutem Wetter nur eine Mannschaft in der Halle trainiert und die zweite Mannschaft draußen auf der Sportanlage im Freien das Training absolviert. Falls das Wetter nicht mitspielt, muss sichergestellt werden, dass die Teilnehmerzahl nicht überschritten wird oder bei einer Gruppe muss das Training abgesagt werden. Das sollte die Trainer unter sich abstimmen und dementsprechend rechtzeitig den Spieler/innen und dem Abteilungsleiter Bescheid geben.

Falls die Zuschauerzahl erreicht wird, werden Eltern der Kinder bevorzugt, der Rest darf erst zur Zone 2, wenn Zuschauer die Halle verlassen.

Unter den jetzigen Voraussetzungen hat der Trainer einer jeden Gruppe oder der MV bei Spielen, die Namen der Teilnehmer, bei jedem Training / Spiel, zu notieren oder zu erhalten. Die werden 4 Wochen beim ihm selber aufgehoben und danach vernichtet.



3. Training: Verhaltensregeln bei Stufe 4 bis 6 des Konzeptes

Wir befinden uns zurzeit in Stufe 6, welches bedeutet das wir Training in/outdoor mit Zweikämpfe zulassen

MANNSCHAFTSTRAINING IN/OUTDOOR MIT ZWEIKÄMPFE

Folgende Regeln sind zu Zeit beachten:

1. Vor und nach Betätigung sollten entsprechende Hygienemaßnahmen (Händewaschen, desinfizieren) durchgeführt werden.
2. Kein Verweilen im Eingangs- und Durchgangsbereich, Eltern warten bitte auf dem Parkplatz, sowohl vor Trainingsbeginn als auch bei Abholung der Kinder nach Trainingsende (es wird empfohlen beim Warten Masken zu tragen). Die Trainer/innen werden immer 10-15 Minuten vor Trainingsbeginn an der Sporthalle sein, um die Kinder mit Abstand in Empfang zu nehmen, Desinfektionsmittel bereitzustellen und die Steuerung und Zutritt in die Halle ohne Warteschlange zu koordinieren.
3. Das betreten und verlassen der Halle wird in einen Einbahnstraßen Verfahren durchgeführt um Begegnungen mit anderen zu minimieren, es müssen alle Kinder ab 12 Jahren und alle Senioren mit Mund-&Nasenschutz die Sportstätte, bis zum betreten der Halle, tragen.
 - Eingang durch den Haupteingang der Halle
 - Ausgang Richtung Sportplatz
4. Umkleidekabinen, Dusch-, Wasch- und andere Sanitärräume werden geöffnet und müssen nach Benutzung gereinigt werden
5. Handbälle in Mannschaften ohne eigene Bälle sind zu desinfizieren nachdem das Training beendet wird, sowie benutzte Sportgeräte vor und nach dem Training.
6. Das Tragen von Schweißbändern zur Absorption von Schweiß von den Handflächen/der Stirn wird empfohlen

7. Es dürfen Hilfestellungen mit Körperkontakt durchgeführt
8. Auf- und Abbau von benötigten Materialien werden von festgelegten Personen durchgeführt (meistens die Trainer/innen)
9. Wurfübungen können mit Torhüter/innen absolviert werden
10. Pass, Wurf und Kleingruppentaktik wie beispielweise Feldspieler oder Torwartkooperation können einstudiert werden.
 - Kleingruppenspiele sind erlaubt
 - Abschlussspiele in festen Gruppen sind erlaubt (keine Mischung von Mannschaften!)
11. Zwischen den Trainingseinheiten muss die Halle für 5 - 10 Minuten gelüftet werden.
12. Anwesenheitslisten für Trainingseinheiten sind vorbereitet. Die Teilnehmerliste muss bei jeder Trainingseinheit ausgefüllt werden und wie oben beschrieben vier Wochen beim Trainer aufbewahrt werden
13. Im Verdachtsfall bzw. eine Ansteckung eines Gruppenmitglieds muss der Kleingruppen-Trainingsbetrieb unverzüglich eingestellt und Absprachen bezüglich der Weiterführung mit den örtlichen Anlaufstellen – Gesundheitsämter oder hausärztliche Praxen – geführt werden, bis eine Infektion ausgeschlossen bzw. bestätigt wird, sollte der Trainingsbetrieb der Kleingruppe nicht fortgesetzt werden.
14. Training darf nur von Trainer und Spielern nach der **3G Regelung** ausgeführt werden.
15. Zusätzlich fürs Training wird empfohlen ein Treffen via der LUCA oder CORONA App einzurichten. Der Trainer jeder Mannschaft erstellt einen QR – Code, jeder Spieler / andere Betreuer können sich dann hinzufügen.

4. Spielbetrieb: Verhaltensregeln bei Stufe 7 und 8 des Konzeptes

Wir befinden uns zurzeit in Stufe 8 des Konzeptes, was bedeutet dass wir einen Spielbetrieb mit Zuschauern zulassen.

Folgende Regeln sind zu Zeit beachten:

1. Alle Spielbeteiligten und Zuschauer sollten einen 3G-Nachweis (geimpft, genesen oder getestet) beim Zutritt zur Halle vorweisen können. Gemäß der HVN Rundmail vom Februar 2022 dürfen wir den Spielbetrieb mit der 3G Regelung fortführen. Dieses gilt für alle Beteiligten über 18 Jahren, Kinder und Jugendlichen sind davon ausgenommen, da sie im Bereich der Schultestung regelmäßig getestet werden.
2. Vor und nach Betätigung sollten entsprechende Hygienemaßnahmen (Händewaschen, desinfizieren) durchgeführt werden.
3. Beim Betreten der Sporthalle ist eine Hygieneübersicht ausgestellt. Auf der Tafel befindet sich ein QR-Code, mit der man sich in Halle an & abmelden kann. Falls ein Smartphone nicht zur Verfügung steht, werden Nachweislisten geführt. Der Verein hat einige dabei aber kann nicht sicherstellen immer genügend zur Verfügung zu haben.
4. Kein Verweilen im Eingangs- und Durchgangsbereich, Eltern warten bitte auf dem Parkplatz, bei Abholung der Kinder nach Spielende (es wird empfohlen beim Warten Masken zu tragen). Die MV's werden immer 10-15 Minuten vor dem vereinbarten Treffzeitpunkt an der Sporthalle sein, um die Kinder mit Abstand in Empfang zu nehmen, Desinfektionsmittel bereitzustellen und die Steuerung und Zutritt in die Halle ohne Warteschlange zu koordinieren.
5. Das betreten und verlassen der Halle wird in einen Einbahnstraßen Verfahren durchgeführt um Begegnungen mit anderen zu minimieren. Es müssen alle Kinder ab 12 Jahren und alle Senioren mit Mund-&Nasenschutz die Sportstätte, bis zur Umkleidekabine, betreten
 - a. Eingang durch den Haupteingang der Halle
 - b. Ausgang Richtung Sportplatz

- c. Schilder für Gast-/Heimmannschaften werden aussen an den Kabinen angebracht, bei Senioren verlassen wir uns darauf das sie den Weg finden
6. Umkleidekabinen, Dusch-, Wasch- und andere Sanitärräume werden geöffnet und müssen nach Benutzung gereinigt / desinfiziert werden. Entweder durch die Mannschaft selber oder durch den am Tag ernannten Hygienebeauftragten.
7. Die Mannschaftsbänke sind vor dem Eintreffen der Mannschaften und in der Halbzeit durch den Heimverein zu desinfizieren. In unteren Spielklassen oder im unteren Jugendbereich kann vor dem Spiel vereinbart werden, die Seiten nicht zu wechseln.
8. Der Laptop zur Eingabe des elektronischen Spielberichts, das Bedienpult zur Steuerung des Anzeigensystems sowie weitere technische Gerätschaften sind vor und nach dem Spiel zu desinfizieren, falls die Zeitnehmer ausgetauscht werden.
9. Jeder Spieler verfügt über sein eigenes Handtuch, seine eigene Trinkflasche usw.
10. Das Spielfeld wird in folgender Reihenfolge verlassen: Heim, Gast, Schiedsrichter, da wir zwei Eingänge habe sollte darauf geachtet werden das Gast- und Heimmannschaften separate Ein-/ Ausgänge benutzen.
11. Zugangsberechtigung

Zugangsberechtigt zu Zone 1 – Spielfeld, Halleninnenraum (ohne Tribüne)

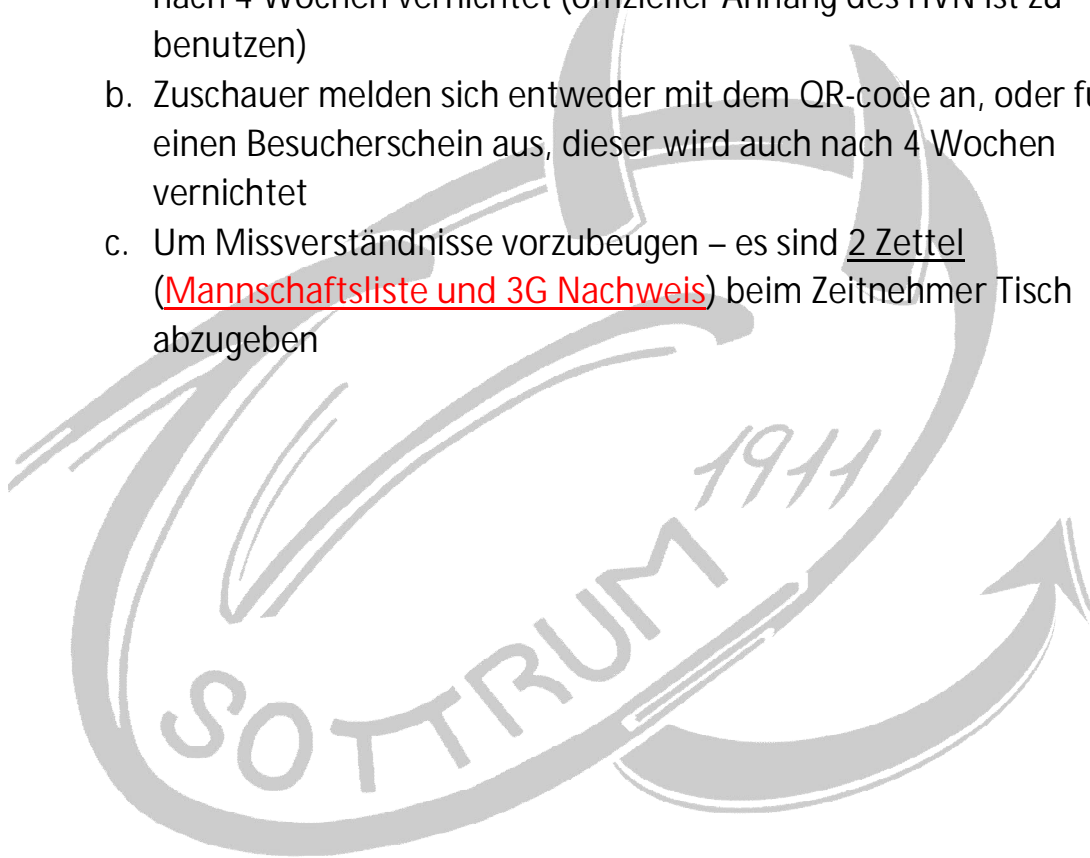
Personenkreis	Anzahl	Bemerkungen/Aufgaben
Spieler	Max. 28 Max.	14 Spieler pro Mannschaft
Offizielle	8	Jeweils Trainer, Co-Trainer Staff 1, Staff 2
Schiedsrichter	2	
Zeitnehmer/Sekretär	2	
Wischer	Max. 2	
Gesamt	42	

Zugangsberechtigt zu Zone 2 – Tribünenbereich, Außenbereich

All Area Personenkreis	Anzahl	Bemerkungen/Aufgaben
Hygienebeauftragter	1	Medizinischer Mund-Nasen Schutz
Vereinshelfer	1-4	Medizinischer Mund-Nasen Schutz
Presse/Fotograf	1-3	Medizinischer Mund-Nasen Schutz
Zuschauer	50	Medizinischer Mund-Nasen Schutz bis zum Sitzplatz
Gesamt	58	

12. Dokumentationspflicht:

- a. Der Bogen für Spieler / MV und Offizielle, für die **3G Regelung**, ist beim Zeitnehmer/Sekretär vor jedem Spiel abzugeben, diese werden nach 4 Wochen vernichtet (offizieller Anhang des HVN ist zu benutzen)
- b. Zuschauer melden sich entweder mit dem QR-code an, oder füllen einen Besucherschein aus, dieser wird auch nach 4 Wochen vernichtet
- c. Um Missverständnisse vorzubeugen – es sind 2 Zettel (**Mannschaftsliste und 3G Nachweis**) beim Zeitnehmer Tisch abzugeben



5. Hallen Illustration

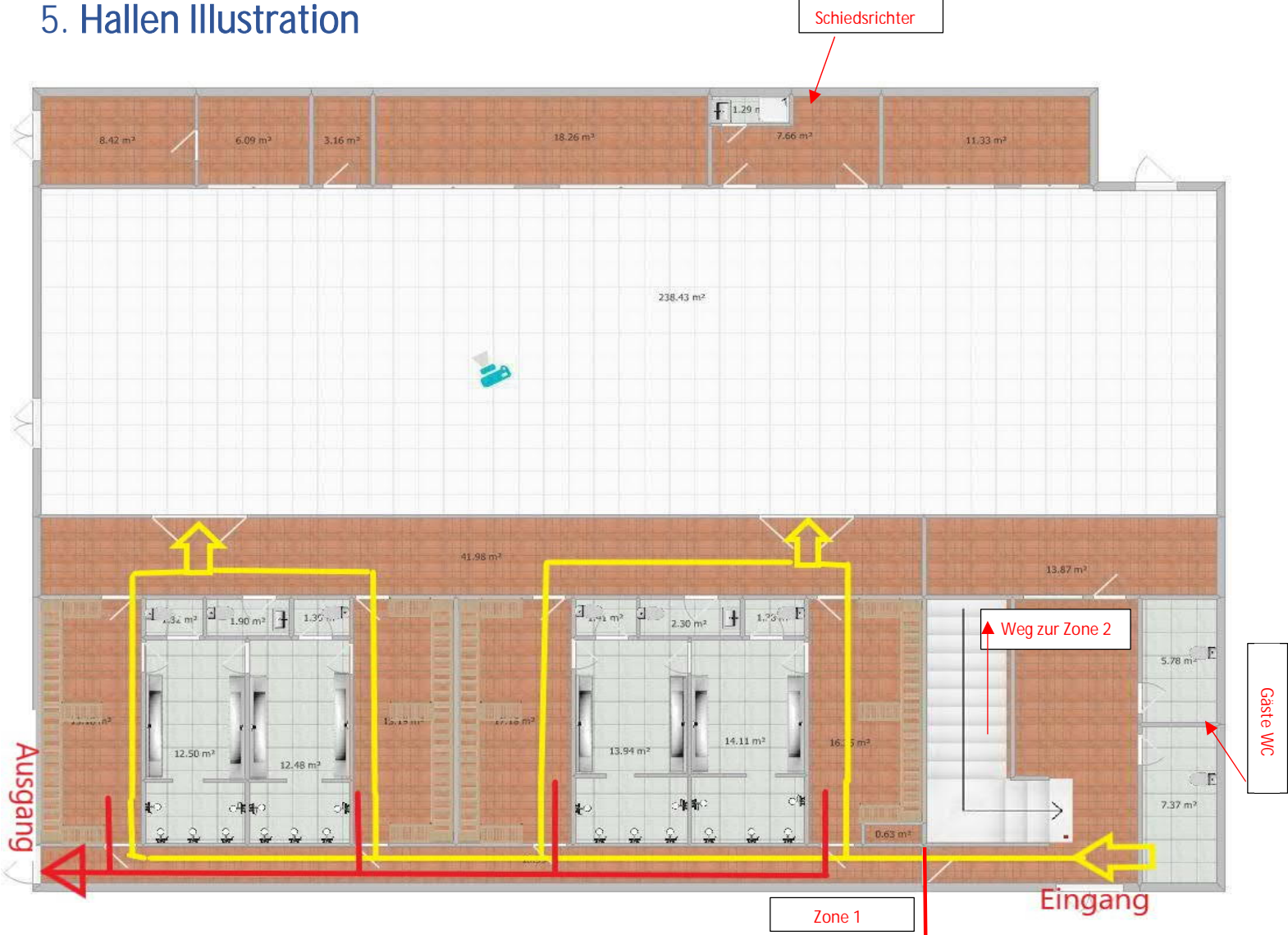


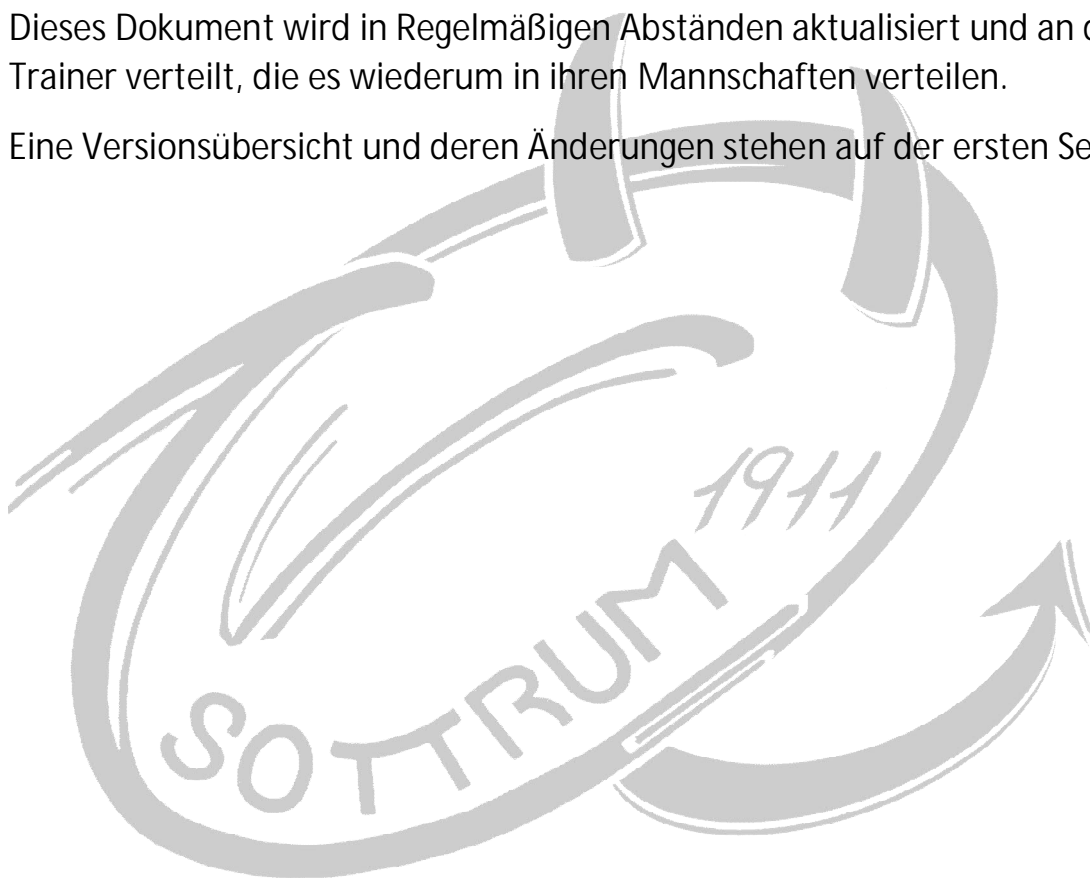
Illustration der Halle am Bullenwort

6. Änderungen

Die Sportstätten in denen wir unser Training und unsere Wettkämpfe austragen gehören der Samtgemeinde Sottrum. Wenn die Gemeinde beschließt das Sportanlagen und deren Räumlichkeiten geschlossen bleiben, haben wir von der Handballabteilung keinen Einfluss auf die Entscheidung. Wir werden unseren Mitgliedern immer die aktuelle Situation offenliegen und uns an die Vorgaben halten.

Dieses Dokument wird in Regelmäßigen Abständen aktualisiert und an die Trainer verteilt, die es wiederum in ihren Mannschaften verteilen.

Eine Versionsübersicht und deren Änderungen stehen auf der ersten Seite.



Ulf Leipnitz

Vorsitzender der Handballabteilung TV Sottrum

+491729047993

Handball-sottrum@gmx.net